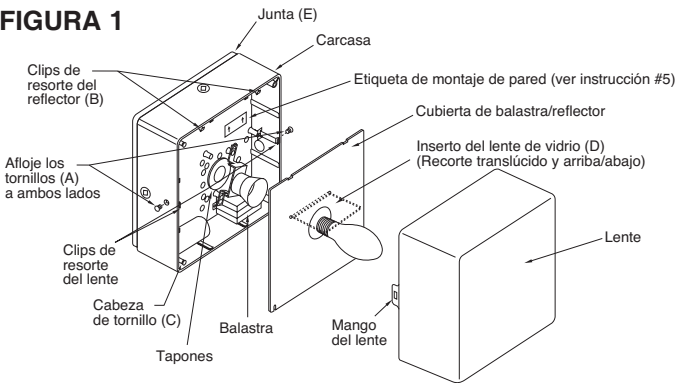


# INSTRUCCIONES DE INSTALACIÓN SEGURIDAD HID CUADRADA

Documento:	CI308X69R0	Fecha	2013-4-29
Creado por:	TMT	DCR#	2013-137



FIGURA 1



## PRECAUCIONES

### PRECAUCIONES IMPORTANTES

**Siempre se deben tomar las precauciones básicas de seguridad al utilizar aparatos eléctricos, incluyendo las siguientes:**

### LEA Y SIGA TODAS LAS INSTRUCCIONES DE SEGURIDAD

1. Riesgo de incendio o descarga eléctrica. Alta temperatura en el dispositivo. Se requieren tuercas para cable de 150° C.
2. Riesgo de incendio. La mayoría de las viviendas construidas antes de 1985 tiene cables de alimentación clasificados para 60° C. Consulte a un electricista calificado antes de instalar. (Vea la sección de CONEXIONES ELÉCTRICAS).
3. Para evitar la posibilidad de descargas eléctricas, apague la fuente de alimentación antes de instalar y/o realizar mantenimientos.
4. Para los sistemas de halogenuros metálicos de operación continua (24 horas al día, 7 días a la semana), apague las lámparas una vez a la semana por al menos 15 minutos. No hacerlo aumenta el riesgo de falla violenta de la lámpara.

### NOTAS

1. Esta caja contiene el dispositivo, la balastra y el equipo de montaje.
2. Selle entre la junta (E) y la superficie de montaje para impedir que el agua entre al dispositivo desde atrás. Debe utilizarse un material de sellado de alto grado, como hule de silicona.

### RETIRAR ELLENTE: FIGURA 1

1. Desenrosque los dos tornillos de cabeza phillips cuadrada de acero inoxidable (A) ubicados a los lados de la pieza fundida dando tres o cuatro vueltas (no los retire). Empuje hacia dentro en las cabezas de los tornillos y separe el lente de la pieza fundida.

### MONTAJE (PARED O TECHO): FIGURA 1

1. Retire el reflector soltando los dos clips de resorte (B). Levante el reflector al sacarlo de debajo de las dos cabezas de tornillos (C).
2. Vea el esquema de perforaciones que se encuentra al reverso de la hoja de instrucciones. **Nota:** Los tapones en la pared posterior del dispositivo de 8" se localizan 1.6" por encima de la línea de centro del dispositivo.
3. **Servicio eléctrico desde la parte trasera del dispositivo:** Retire el soporte de la base de la lámpara para exponer los tapones aflojando los tornillos que unen el soporte a la carcasa.

Deslice el soporte y sáquelo de las espigas. Con un martillo y un punzón, retire los tapones apropiados en la parte trasera de la caja de superficie.

**Servicio eléctrico desde la tubería en superficie:** Retire el tapón o tapones apropiados de entrada de conduit de 1/2" a los lados de la carcasa. Es posible retirar los tapones de entrada de conduit con un punzón de 3/8". Al utilizar conduit de superficie, establezca el dispositivo retirando los tapones para la caja cuadrada de conexión de 4" y coloque tornillos del #8 o #10 en la superficie de montaje.

4. **NOTA:** Si el dispositivo cuenta con fotocontrol y se monta en la pared, asegúrese que el fotocontrol se coloque de manera tal que esté orientado hacia un costado. Si se coloca en la parte superior o inferior del dispositivo, es posible que el dispositivo no funcione de manera adecuada.
5. **NOTA:** Los dispositivos montados en una pared deben orientarse con la balastra y el condensador colocados en el fondo del dispositivo como se ilustra. La etiqueta de montaje de pared deberá señalar hacia arriba.
6. **NOTA:** Para todos los lentes translúcidos montados en la pared y los dispositivos interruptores Arriba/Abajo, el inserto del lente de vidrio (D) deberá estar arriba de la lámpara en la forma que se indica. Para los dispositivos translúcidos montados en el techo, retire y elimine el inserto del lente de vidrio (D) unido al reflector retirando el tornillo #6 que mantiene en su sitio al lente de vidrio.
7. Selle entre la junta (E) y la superficie de montaje para impedir que el agua entre al dispositivo desde atrás. Debe utilizarse un material de sellado de alto grado, como hule de silicona.
8. Una de manera adecuada el dispositivo al conduit o a la caja de conexión.
9. **Montaje de la caja de conexión:** El dispositivo cuenta con dos (2) pernos roscados #8-32 x 1" y dos (2) tuercas hexagonales para unirlos a la caja de conexión. Para montar el dispositivo en la caja de conexión, enrosque los pernos en la caja de conexión apropiada asegurándose de que varios hilos entren en contacto. Asegúrese que las guías de entrada se hayan pasado a través de los tapones en la parte trasera de la carcasa antes de unir el dispositivo a la caja de conexión. Alinee los agujeros del dispositivo a los pernos roscados unidos a la caja de conexión y empuje el dispositivo con firmeza contra la caja hasta que los pernos sobresalgan a través de los agujeros en la carcasa. Fije el dispositivo en su lugar, y al mismo tiempo enrosque las tuercas hexagonales en los pernos roscados dentro de la carcasa y ajústelas. **Es preciso tener cuidado de no pellizcar las guías.**

### CONEXIONES ELÉCTRICAS

1. Haga las conexiones eléctricas asegurando que el dispositivo tenga una conexión a tierra adecuada. Vea la etiqueta del dispositivo para la temperatura requerida del cable de alimentación.  
**NOTA: TODAS LAS TUERCAS DEL CABLE DEBERÁN ESTAR CLASIFICADAS PARA 150°C.**

### AJUSTAR EL VOLTAJE DE LA BALASTRA

1. Por lo general, este dispositivo está equipado con una balastra de multivoltaje y viene ajustado de fábrica al voltaje más alto. Si se desea otro voltaje:

Desconecte la guía de voltaje ajustada de fábrica y vuelva a tapar con el mismo conector de cables. Pele la guía apropiada y conéctela a la guía viva que entra, utilizando el conector de cables que se incluye en la etiqueta unida a las guías.

Cuando este dispositivo se abastece con una guía para un solo voltaje, asegúrese de que el voltaje proporcionado es el mismo que se especifica para la unidad.

2. Vuelva a colocar el soporte de la base de la lámpara en las pestañas de la carcasa.

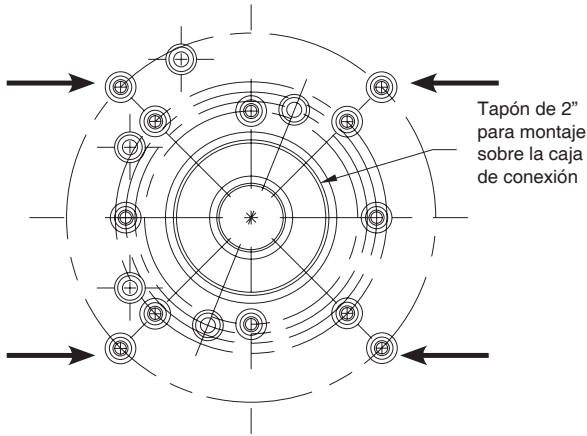
# INSTRUCCIONES DE INSTALACIÓN SEGURIDAD HID CUADRADA

Documento:	CI308X69R0	Fecha:	2013-4-29
Creado por:	TMT	DCR#:	2013-137

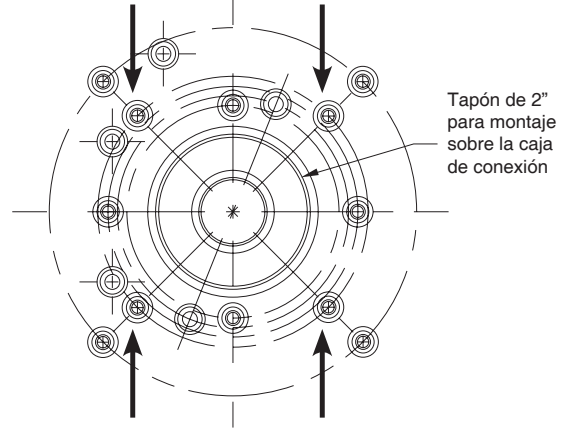
- Vuelva a colocar el reflector deslizando un extremo bajo las cabezas de los tornillos y asegurando el otro extremo bajo los clips de resorte.
- Coloque la lámpara.
- Vuelva a colocar el ensamble del lente empujándolo con firmeza contra la carcasa y, a la vez, ajuste los tornillos a

los lados de la misma. **Asegúrese que los clips del lente hayan entrado en el pasador verificando que el lente está perfectamente unido a la carcasa.**

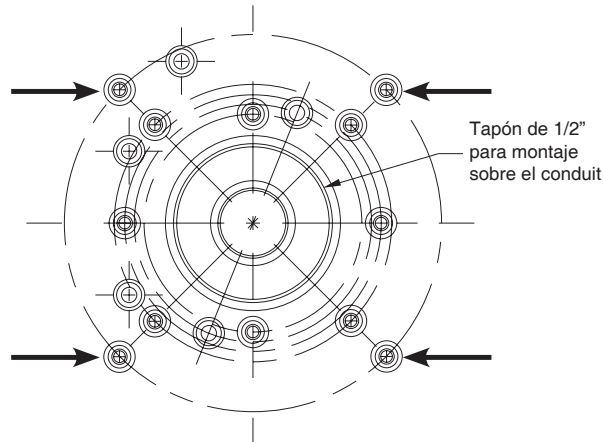
**Caja de conexión cuadrada de 4"**



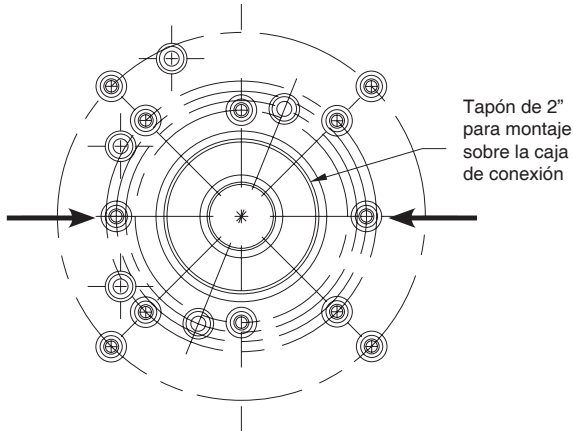
**Caja de conexión octagonal de 4"**



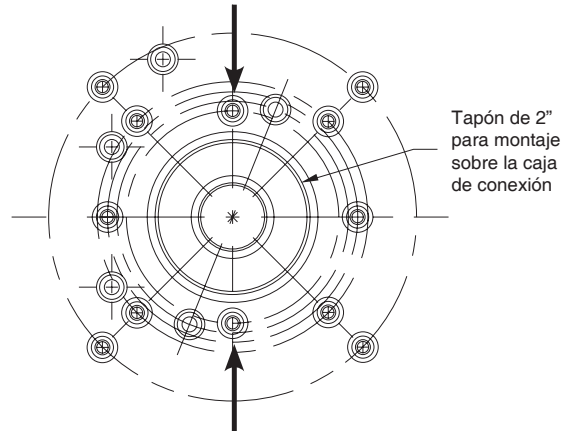
**Entrada de conduit**



**Entrada sencilla**



**Caja redonda de marco de yeso**



Use dos (2) pernos roscados #8-32 x 1" y dos (2) tuercas hexagonales para unirlos a la caja de conexión. Para impedir que el dispositivo rote cuando se monte a la superficie utilizando conduit, use los agujeros de la caja de conexión y tornillos de #8 o #10. **NOTA:** Los tapones en la pared posterior del dispositivo de 8" se localizan 1.6" por encima de la línea de centro del dispositivo.

# INSTALLATION INSTRUCTIONS TROUBLESHOOTING BASICS

Document : CI308X65R0

Date: 2013-4-16

Drawing/Page: TMT

DCR#: 2013-138



## PRECAUCIONES:

### PRECAUCIONES IMPORTANTES

Siempre se deben seguir las precauciones básicas de seguridad al utilizar aparatos eléctricos, incluyendo las siguientes:

### LEA Y SIGA TODAS LAS INSTRUCCIONES DE SEGURIDAD

1. Para evitar la posibilidad de descargas eléctricas, apague la fuente de alimentación antes de instalar y/o realizar mantenimientos.
2. Siempre desconecte el conductor X3 de la ignición antes de medir el voltaje de salida de todo lastre de sodio de alta presión y lastre de haluro metálico con ignición. Los pulsos iniciales de alto voltaje pueden causar daños a los voltímetros de uso común.

### CONSERVE ESTAS INSTRUCCIONES PARA REFERENCIA FUTURA

#### NOTA:

El voltímetro que use debe proporcionar la lectura de voltios RMS reales.

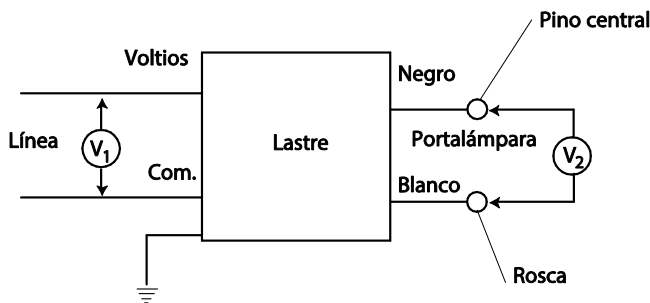
### PROCEDIMIENTO PARA DE VOLTAJE DE PORTALAMPARA

1. Mida el voltaje de entrada (V1) para verificar que el voltaje de entrada esté siendo aplicado al aplique.
2. Retire la lámpara del portalámpara y aplique el voltaje indicado al lastre. Lea el voltaje (V2) entre el pino y el cuerpo del portalámpara; la lectura debe estar entre los límites de prueba indicados en la tabla. (Ver Ilustración 2.) Si la lectura no está dentro de los límites de prueba de RMS, contacte a servicio al cliente.

### SOCKET VOLTAGE TEST LIMITS TABLE

<u>Wattage</u>	<u>LAMP ANSI Number</u>	<u>Ballast Type</u>	<u>RMS Voltage</u>
<b>Lastres de haluro metálico:</b>			
50*	M110		230-280
70*	M98		255-305
100*	M90		240-290
125*	M150	CWA	200-250
150*	M102	CWA, Reactor	215-270
175	M57		285-320
175*	M152	CWA, Reactor	240-290
200*	M136	CWA	215-265
200*	M136	Reactor	250-305
250	M58		285-320
250*	M153	CWA, Reactor	240-305
320*	M154	CWA, Reactor	240-305
350*	M131	CWA, Reactor	240-305
400	M59		285-320
400*	M155	CWA, Reactor	240-305
450*	M144	CWA	265-325
750*	M149	CWA	355-405
875*	M166	CWA	375-465
1000	M47		400-445
1000*	M141	CWA	380-460
1500	M48		400-445
*Oprima Iniciar (uso de ignición)			
<b>Lastres de sodio de alta presión:</b>			
35	S76		110-130
50	S68		110-130
70	S62		110-130
100	S54		110-130
150	S55		110-130
250	S50		175-225
400	S51		175-225
1000	S52		420-480

Ilustración 1



# INSTALLATION INSTRUCTIONS TROUBLESHOOTING BASICS

Document : CI308X65R0

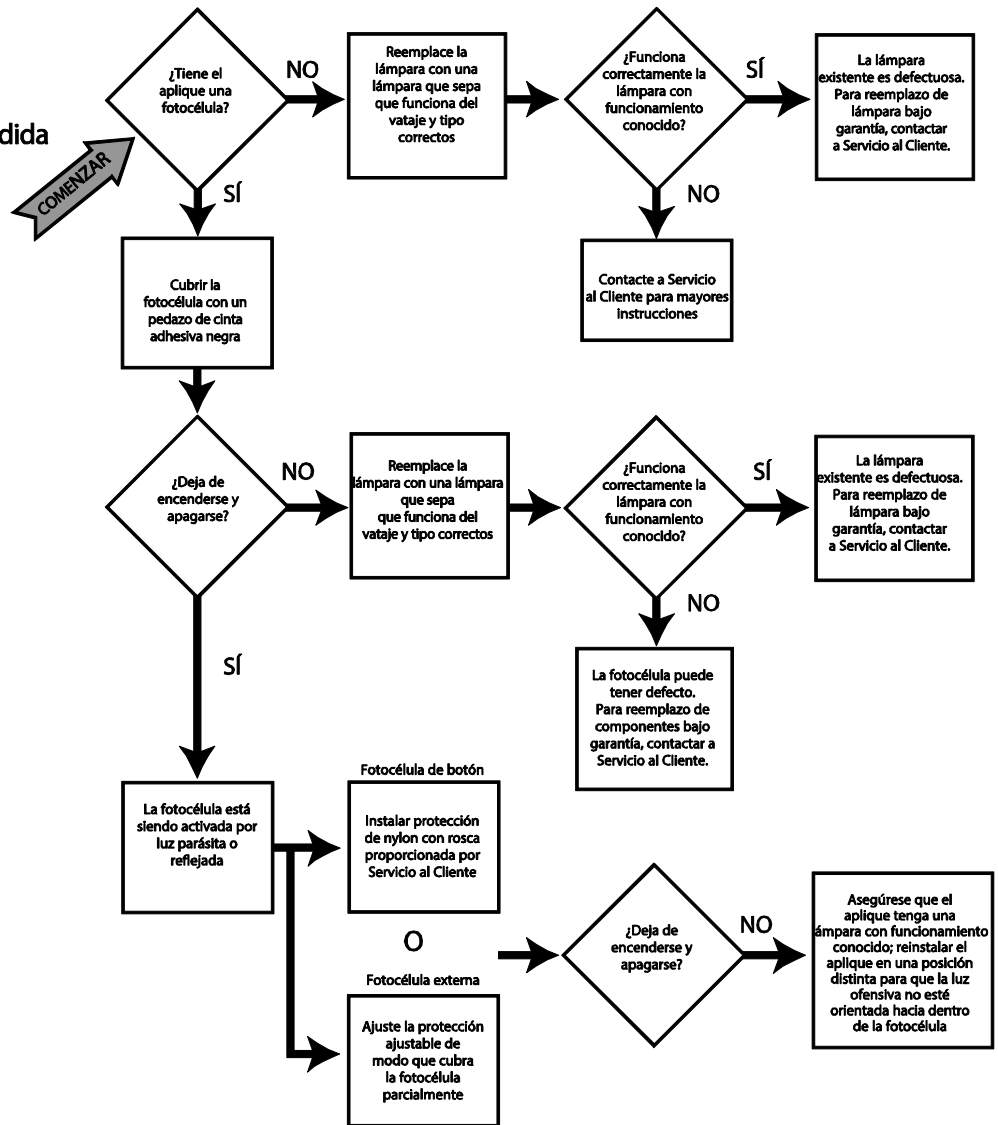
Date: 2013-4-16

Drawing/Page: TMT

DCR#: 2013-138

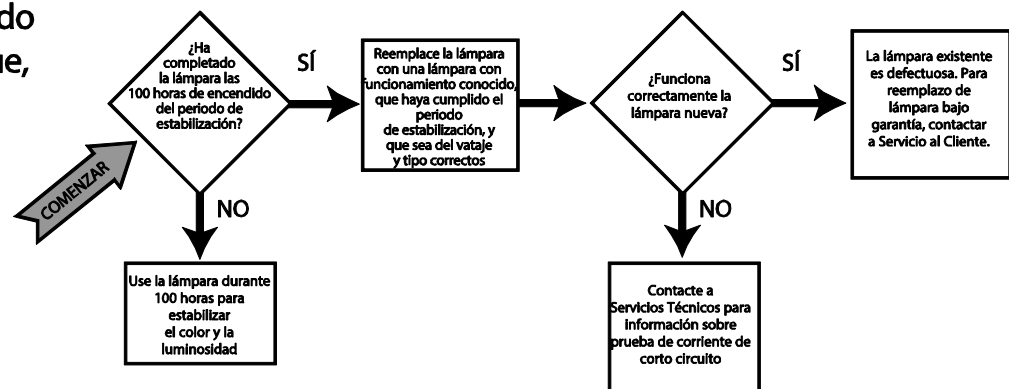
## Problema:

La lámpara se enciende y se apaga después de 100 horas encendida



## Problema:

La lámpara es demasiado fuerte, demasiado tenue, del tono incorrecto o cambia de color



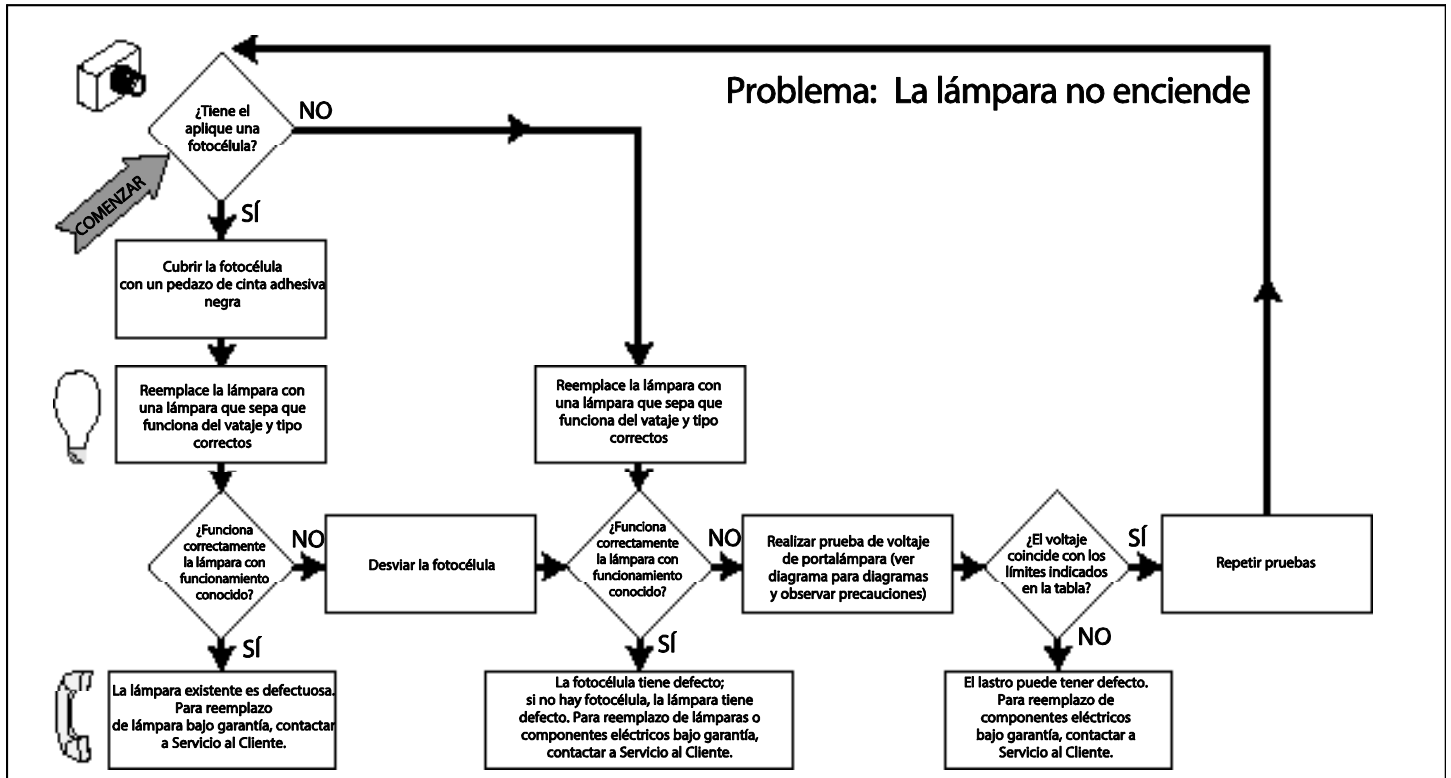
# INSTALLATION INSTRUCTIONS TROUBLESHOOTING BASICS

Document: : CI308X65R0

Date: 2013-4-16

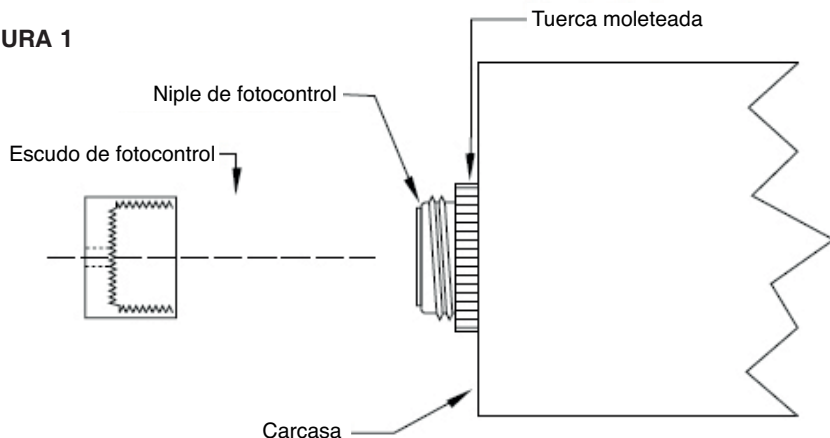
Drawing/Page: TMT

DCR#: 2013-138





**FIGURA 1**



**PRECAUCIONES**

**PRECAUCIONES IMPORTANTES**

Siempre se deben tomar las precauciones básicas de seguridad al utilizar aparatos eléctricos, incluyendo las siguientes:

**LEA Y SIGA TODAS LAS INSTRUCCIONES DE SEGURIDAD**

1. Para reducir el riesgo de descargas eléctricas, apague la fuente de alimentación antes instalar y/o realizar mantenimientos.
2. Para los sistemas de halogenuros metálicos de operación continua (24 horas al día, 7 días a la semana), apague las lámparas una vez a la semana por al menos 15 minutos. No hacerlo aumenta el riesgo de falla violenta de la lámpara.

**CONSERVE ESTAS INSTRUCCIONES  
PARA REFERENCIA FUTURA**

**NOTAS**

1. El fotocontrol, las juntas tóricas de hule y las tuercas moleteadas se fijan en fábrica.
2. Cuando se incluyen dispositivos de seguridad, el escudo de fotocontrol se empaca con lámpara.

**INSTALACIÓN DEL ESCUDO**

1. Atornille el escudo de fotocontrol en el niple de éste. Vea la Figura 1.
2. Gire el escudo hasta que esté apretado contra la tuerca moleteada del fotocontrol.

NOTA: Si el dispositivo no se apaga, perfore un agujero ligeramente más grande en el escudo.